

Capteur de proximit  pxr complet de 2 declencheurs sous forme de porte-clefs

PROXISTAR

CAPTEUR DE PROXIMITE PXR COMPLET DE 2 DECLENCHEURS SOUS FORME DE PORTE-CLEFS

Capteur indiqu  pour commander les automatismes ou dispositifs   12 ou 24 V (par exemple tous les automatismes Motostar, serrures  lectriques, alarmes, etc.), simplement en approchant le porte-clef   une distance de 2 cm. environ.

La carte de contr le peut mettre en m moire un maximum 250 d clencheurs de proximit  (  acheter individuellement avec le code PXR1).

RENSEIGNEMENTS TECHNIQUES

Alimentation: 12 ou 24 V a.c./d.c.

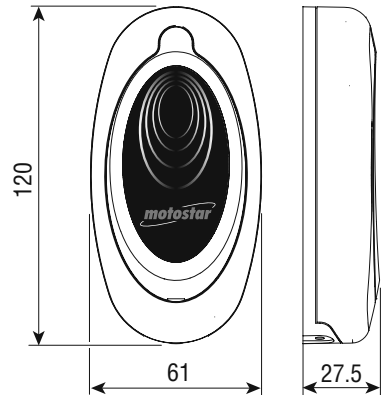
Port e relais: 1 A 30 V d.c.

Distance de d tection: jusqu'  3 cm. max.

Temp rature de service: de -20    + 55 C

Mati re: Contenaire in ABS

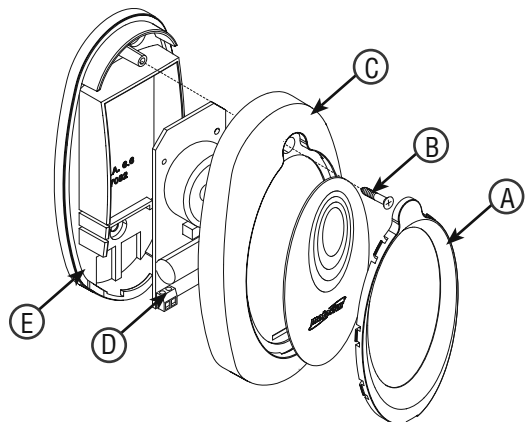
Grado di protezione: IP54



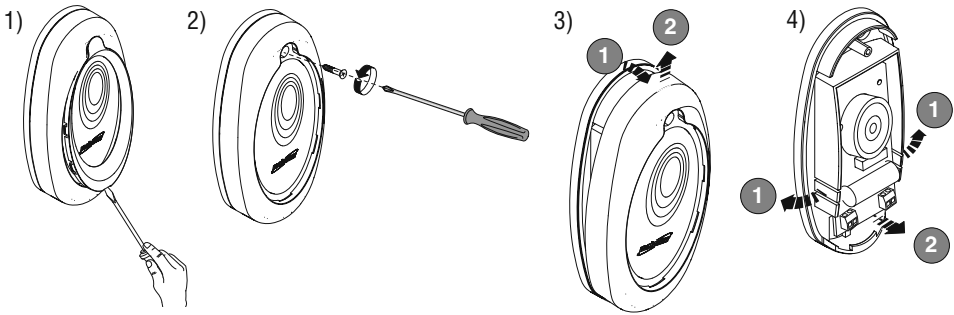
*N'est pas admis dans les contactsrelais,
commander les dispositifs en230V AC*

COMPOSANTS PRINCIPAUX

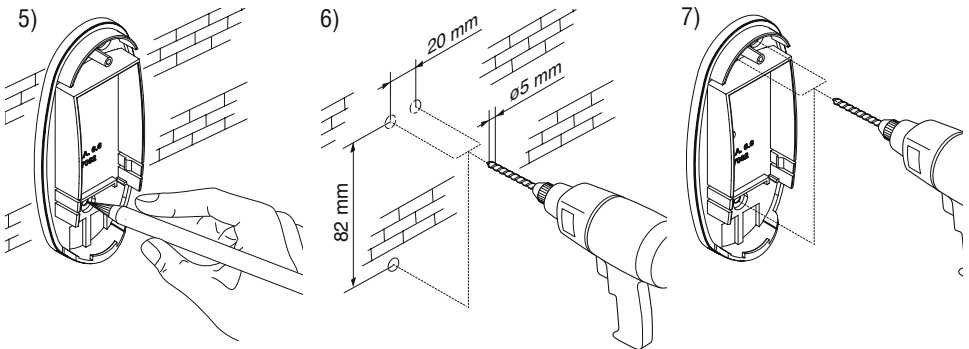
- A) Anneau pour bo tier sup rieur
- B) Vis de fixation
- C) Bo tier clavier
- D) Carte  lectrique
- E) Bo tier inf rieur



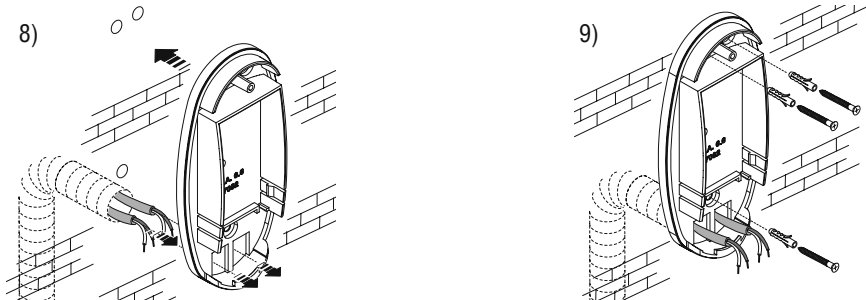
Démontez le capteur et prélevez la carte de contrôle en agissant sur les bords de liaison latéraux.



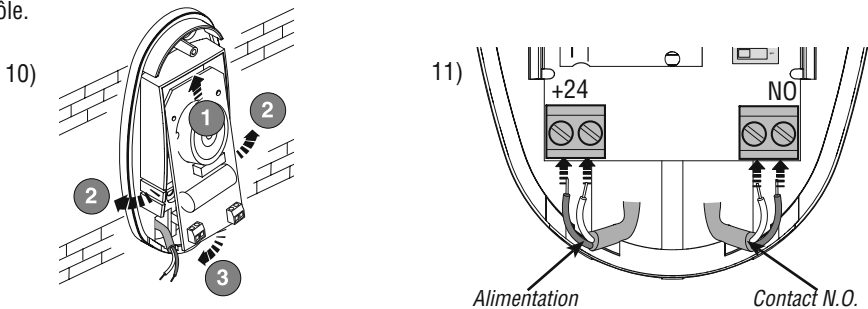
Complétez les formes des trous de fixation et de passage des câbles, avec un poinçon ou un outil approprié.



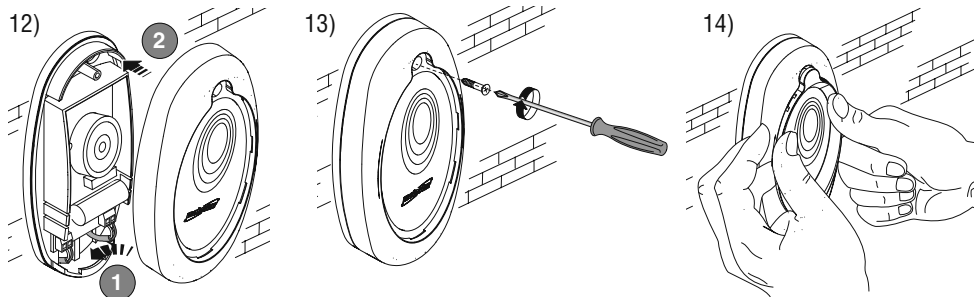
Fixez la base du capteur sur le point désigné et faites passer les câbles.



Procédez aux connexions à l'alimentation et au contact relais, après avoir remis en place la carte de contrôle.



Accrochez le panneau amovible en l'emboîtant à la partie inférieure de la base et fixez-le avec la vis fournie. Pour terminer, montez l'anneau de finition, en l'encastrant et en appuyant sur plusieurs points.



COMMENT METTRE EN MARCHÉ PROXISTAR

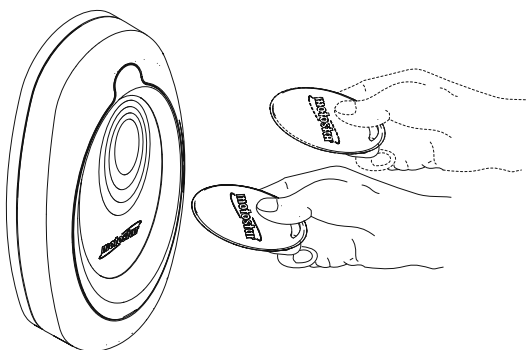
La première opération à exécuter est d'**initialiser Proxistar** afin de pouvoir enregistrer un porte-clef en tant que déclencheur Master.

> COMMENT PROCEDER <

1 – Alimentez Proxistar et mettez-le à proximité des deux porte-clefs fournis, restez sur cette position pendant 10÷15" environ;

2 – Éloignez-le et attendez pendant 15÷20" environ pour l'**enregistrement du porte-clefs Master**.

Désormais ce déclencheur Master vous permettra de mettre en mémoire le deuxième porte-clefs et tous ceux que vous ajouterez, même par la suite, jusqu'à un maximum de 250 déclencheurs.



COMMENT METTRE EN MÉMOIRE LES AUTRES PORTE-CLEFS

Après l'initialisation de Proxistar, procédez à la **mise en mémoire du deuxième porte-clefs** et éventuellement de tous les autres déclencheurs.

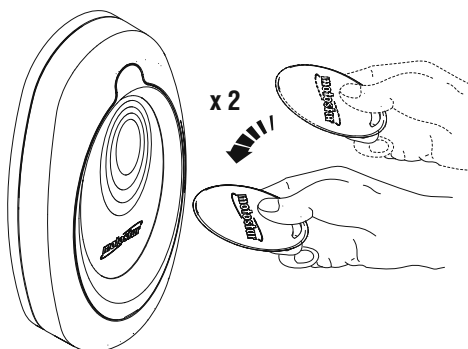
> COMMENT PROCEDER <

A – Passez Master rapidement deux fois de suite devant Proxistar;

B – dans les 10", approchez le porte-clef à mémoriser pendant quelques secondes et/ou, successivement tous les autres.

C – pour terminer, attendez 15÷20" et faites un essai pour contrôler le bon fonctionnement de Proxistar.

Si pour un motif quelconque il s'écoule plus de 10" après le dernier rapprochement d'un porte-clefs, Proxistar se prépare pour fonctionner normalement: pour continuer la mise en mémoire, vous devez recommencer cette opération depuis le début (pour les déclencheurs qui sont restés).

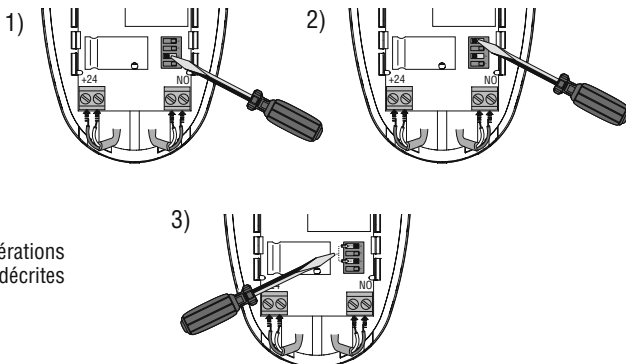


COMMENT UTILISER LES PORTE-CLEFS

Proxistar est équipé pour l'**effacement total des déclencheurs** et il faut l'ouvrir pour accéder au dip-switch intérieur.

> COMMENT PROCEDER <

- 1 – Configurer le dip 2 sur ON;
- 2 – au bout de 10", configurer le dip 4 sur ON;
- 3 – quelques secondes après, remplacez les dip 2 et 4 sur OFF.



A ce point il faut recommencer les opérations d'initialisation et de mise en mémoire décrites ci-dessus.

GLOSSAIRE

initialisation: elle est nécessaire seulement lors de la première connexion et elle sert à enregistrer le déclencheur Master. Si pour un motif quelconque Proxistar n'est pas alimenté, au moment de sa remise en marche, il n'est pas nécessaire de procéder de nouveau à l'initialisation. Vice-versa, si vous voulez changer de Master, vous devez procéder de nouveau aussi bien à l'initialisation qu'à la mise en mémoire des autres porte-clefs.

Porte-clefs (ou déclencheurs) Master: c'est une sorte de clef ou mot de passe nécessaire pour pouvoir mettre en mémoire tous les autres déclencheurs (ou porte-clefs) avec votre Proxistar.

Proximité: signifie près, dans ce cas il s'agit d'une distance d'un maximum de 3 cm. environ dans toutes les directions à partir du centre de la graphie elliptique de Proxistar. Pour cette raison, il suffit d'approcher un porte-clef de Proxistar (ou de le faire passer) pour que le dispositif de connexion qui est relié se mette en marche.

DECLARATION DU FABRICANT

Aux termes de la disposition de l'Annexe II B de la Directive Machines 98/37/CE

Les Représentants de la



MOTOSTAR - Motorisation du portail
Zone Industrielle LES VIGNEAUX
36210 CHABRIS - FRANCE
TEL 02 54 40 0689 - FAX 02 54 40 0181

déclarent sous leur propre responsabilité que le/les produit/s appelé/s ...

PROXISTAR/PXR/PXR1

... sont conformes aux Dispositions législatives nationales qui transposent les Directives communautaires suivantes (où elles sont applicables de façon spécifique):

Directive Machines 98/37/CE - Directive Basse Tension 73/23/CEE et 93/68/CEE

Directive Compatibilité Electromagnétique 89/336/CEE et 92/31/CEE - Directive R&TTE 1999/5/CE

Ils déclarent également que le/s produit/s, objet de la présente déclaration, sont fabriqués conformément aux principales normes harmonisées suivantes:

EN 292 partie 1 et 2, EN 12453, EN 12445, EN 60335 - 1, EN 60204 - 1,

EN 50081 - 1 et 2, EN 50082 - 1 et 2

AVIS IMPORTANT! Il est interdit de mettre le/s produit/s, objet de la présente déclaration, en service avant de les incorporer à l'installation et/ou de terminer le montage de cette dernière, conformément aux dispositions de la Directive Machines 98/37/CE

Mr. BERNARD THIECHARD
General Manager
data 15/06/06

ANNEXE À LA DOCUMENTATION TECHNIQUE. L'ORIGINAL DE LA DÉCLARATION EST DISPONIBLE SUR DEMANDE.

Sensor de proximidad PXR que incluye 2 activadores con forma de portallaves

PROXISTAR

SENSOR DE PROXIMIDAD PXR QUE INCLUYE 2 ACTIVADORES CON FORMA DE PORTALLAVES

Sensor para el mando de automatizaciones o dispositivos de 12 o 24 V (por ejemplo todas las automatizaciones Motostar, cerraduras eléctricas, alarmas, etc), acercando simplemente el portallaves a una distancia de aproximadamente 2 centímetros.

El sensor puede memorizar hasta 250 activadores de proximidad (se adquieren individualmente con el código PXR1).

CARACTERÍSTICAS TÉCNICAS

Alimentación: 12 o 24 V c.a./c.c.

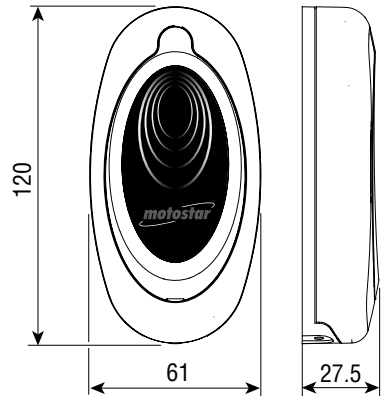
Capacidad relé: 5 A

Distancia de detección: máx hasta 3 cm

Temperatura de funcionamiento: de -20° a +55°C

Material: Contenedor en ABS

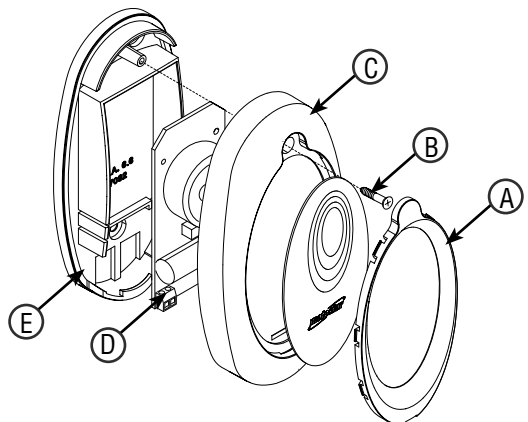
Grado de protección: IP54



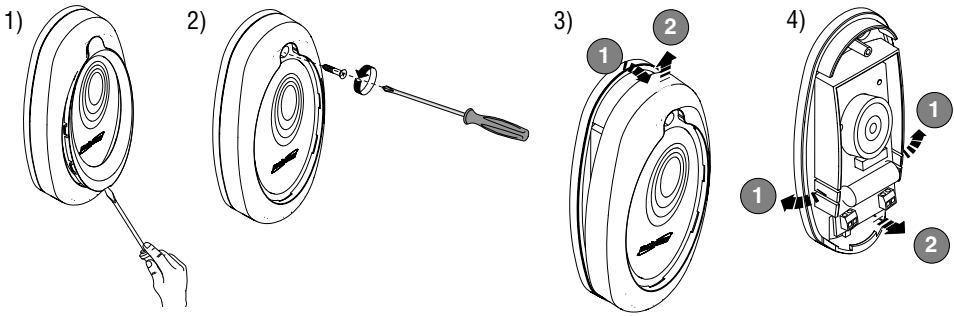
En los contactos relé no se permite conectar dispositivos de 230V c.a.

COMPONENTES PRINCIPALES

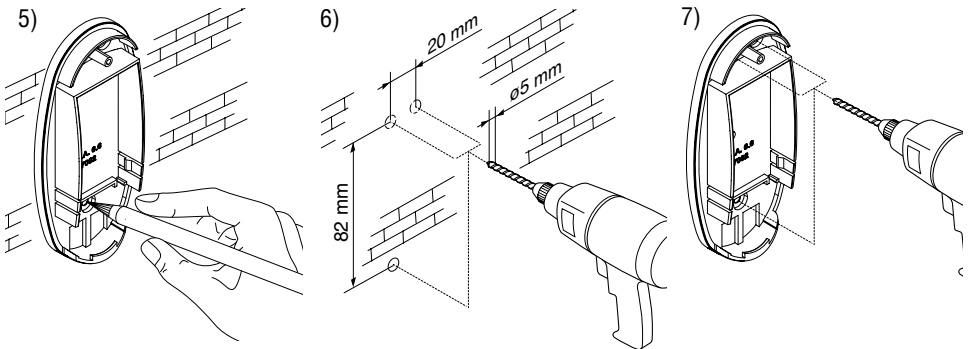
- A) Anillo cubre-agujeros de fijación
- B) Tornillo de fijación
- C) Frontal del contenedor
- D) Tarjeta electrónica
- E) Base del contenedor



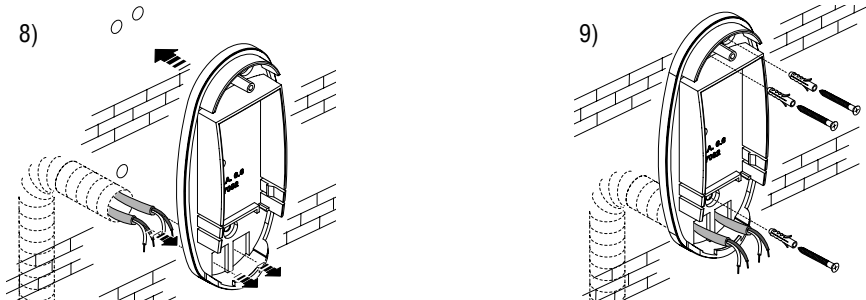
Desmontar el sensor y quitar la tarjeta electrónica ensanchando las aletas laterales.



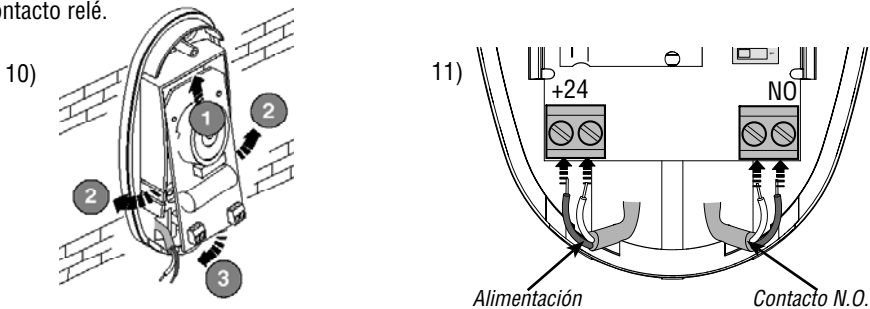
Concluir los perfiles de los agujeros de fijación y de pasaje de cables con una herramienta adecuada o un punzón.



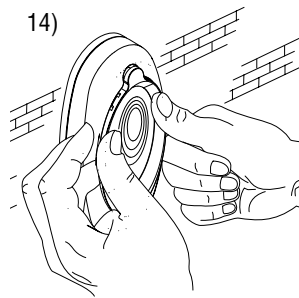
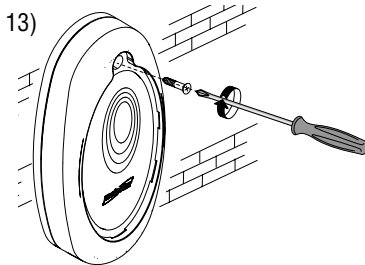
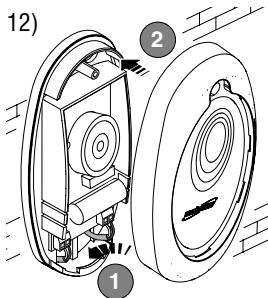
Fijar la base del sensor en el punto preelegido y hacer pasar los cables.



Después de haber vuelto a ubicar la tarjeta electrónica, efectuar las conexiones de la alimentación y del contacto relé.



Encastrar el frontal en la parte inferior de la base y fijar con el tornillo suministrado. Por último montar el anillo de acabado encastrándolo y apretando en varios puntos.



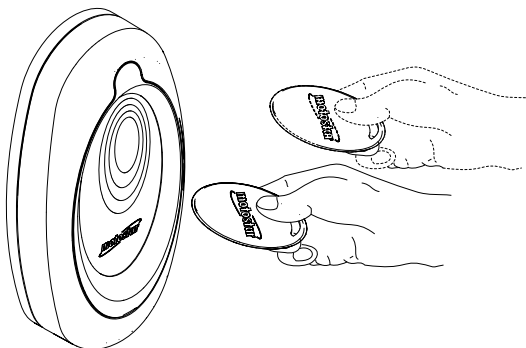
COMO ACTIVAR PROXISTAR

La primera operación que se debe efectuar es inicializar Proxistar, para regular un portallaves como activador Master.

> PROCEDIMIENTO <

1 – Alimentar Proxistar y acercar uno de los dos portallaves suministrados teniéndolo en proximidad aproximadamente 10÷15”;

2 – Alejarlo y esperar aproximadamente 15÷20” para la regulación del portallaves Master.



En este momento, este activador Master les permitirá memorizar el segundo portallaves y todos aquellos que se agreguen, inclusive en otro momento, para un máximo de 250 activadores.

CÓME MEMORIZAR OTROS PORTALLAVES

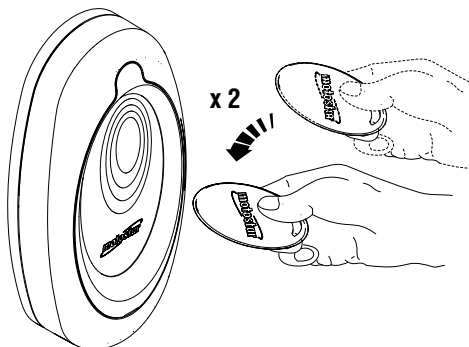
Después de la inicialización de Proxistar, efectuar la memorización del segundo portallaves y eventualmente de todos los demás activadores.

> PROCEDIMIENTO <

A – Pasar Master dos veces rápidamente delante de Proxistar;

B – Dentro de 10”, acercar por algunos segundos el portallaves a memorizar y/o sucesivamente todos los demás.

C – Por último esperar 15÷20” y probar el funcionamiento de Proxistar.



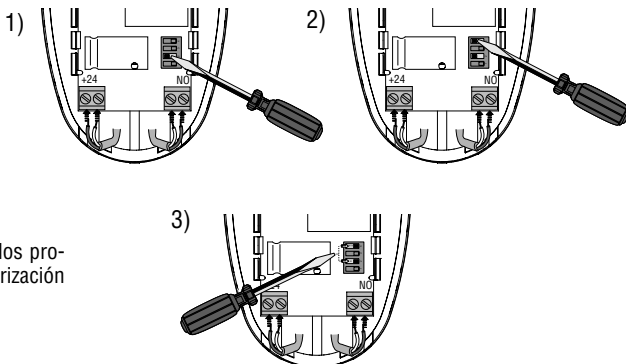
Si por algún motivo pasan más de 10” desde el último acercamiento de un portallaves, Proxistar vuelve al funcionamiento normal : para proseguir la memorización se debe volver a efectuar desde el principio este procedimiento (sólo para los activadores que quedan).

CÓMO ELIMINAR LOS PORTALLAVES

Proxistar prevé la eliminación total de los activadores y es necesario abrirlo para acceder al dip-switch interno.

> PROCEDIMIENTO <

- 1 – Configurar el dip 2 en ON;
- 2 – Después de 10", configurar el dip 4 en ON;
- 3 – Transcurridos algunos segundos, volver a poner los dip 2 y 4 en OFF.



En este momento hay que recomenzar los procedimientos de inicialización y de memorización como arriba indicado.

GLOSARIO

Inicialización: es necesaria sólo en la primera conexión y sirve para regular el activador Master. Si por algún motivo, Proxistar queda sin alimentación durante la reiniciación, no es necesario volver a inicializar. Si en cambio se desea cambiar Master, es necesario volver a efectuar tanto la inicialización como la memorización de los demás portallaves.

Portallaves (o activador) Master: es una especie de llave o contraseña necesaria para poder memorizar todos los demás activadores (o portallaves) con su Proxistar.

Proximidad: significa cercanía, en este caso dentro de una distancia de aproximadamente 3 cm en todas las direcciones a partir del centro de la grafía elíptica de Proxistar. Por este motivo, acercando (o pasando) un portallaves a Proxistar, se activa el dispositivo conectado a éste.

DECLARACIÓN DEL FABRICANTE

De conformidad con el anexo II B de la Directiva de Máquinas 98/37/CE

Les Représentants de la



MOTOSTAR - Motorisation du portail
Zone Industrielle LES VIGNEAUX
36210 CHABRIS - FRANCE
TEL 02 54 40 0689 - FAX 02 54 40 0181

déclarent sous leur propre responsabilité que le/les produit/s appelé/s ...

PROXISTAR/PXR/PXR1

... sont conformes aux Dispositions législatives nationales qui transposent les Directives communautaires suivantes (où elles sont applicables de façon spécifique):

Directive Machines 98/37/CE - Directive Basse Tension 73/23/CEE et 93/68/CEE

Directive Compatibilité Electromagnétique 89/336/CEE et 92/31/CEE - Directive R&TTE 1999/5/CE

Ils déclarent également que le/s produit/s, objet de la présente déclaration, sont fabriqués conformément aux principales normes harmonisées suivantes:

**EN 292 partie 1 et 2, EN 12453, EN 12445, EN 60335 - 1,
EN 60204 - 1, EN 50081 - 1 et 2, EN 50082 - 1 et 2**

AVIS IMPORTANT! Il est interdit de mettre le/s produit/s, objet de la présente déclaration, en service avant de les incorporer à l'installation et/ou de terminer le montage de cette dernière, conformément aux dispositions de la Directive Machines 98/37/CE

Mr. BERNARD THIECHARD
General Manager
data 15/06/06

ADJUNTA A LA DOCUMENTACIÓN TÉCNICA. EL ORIGINAL DE LA DECLARACIÓN ESTÁ DISPONIBLE PREVIA PETICIÓN.

PXR proximity sensor complete with 2 keyfob tags

PROXISTAR

PXR PROXIMITY SENSOR COMPLETE WITH 2 KEYFOB TAGS

Command sensor for 12V or 24V automated or other devices (e.g. for all Motostar automation devices, electric locks, alarms, etc.). Works by simply moving the keyfob up to about 2 cm from the sensor.

The sensor can memorise up to 250 proximity tags (which can be bought individually with the PXR1 code).

TECHNICAL CHARACTERISTICS

Power supply: 12V or 24V a.c./d.c.

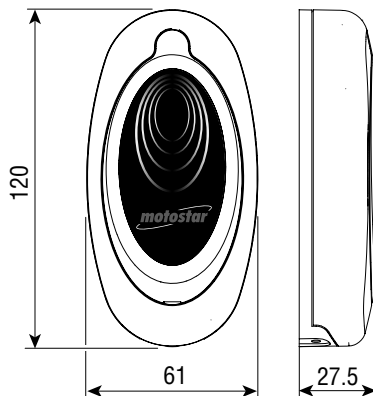
Relay rating: 5 A

Detection range: up to 2 cm max

Working temperatures: from -20° to +55° C

Material: ABS gase

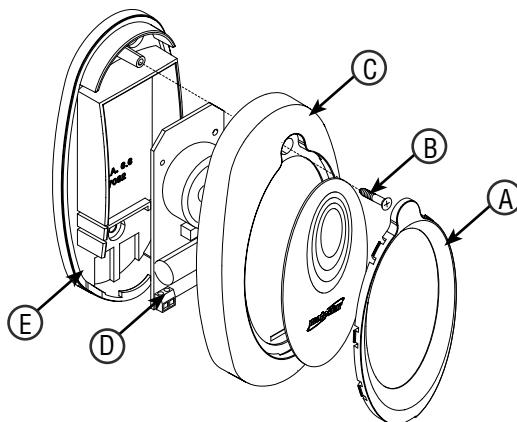
Protection degree: IP54



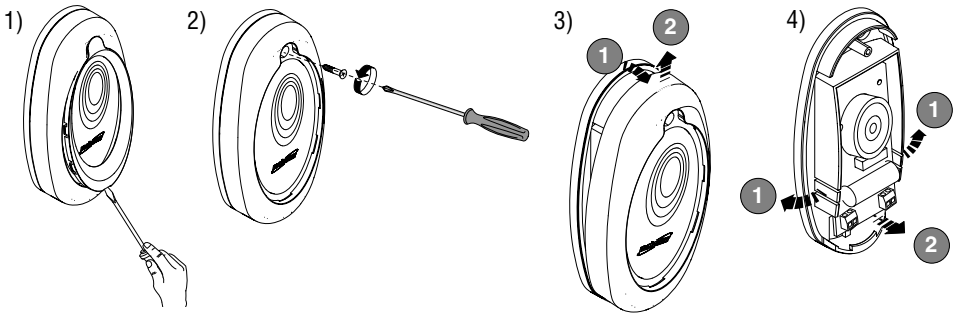
Do not plug any 230V AC devices into the relays.

MAIN COMPONENTS

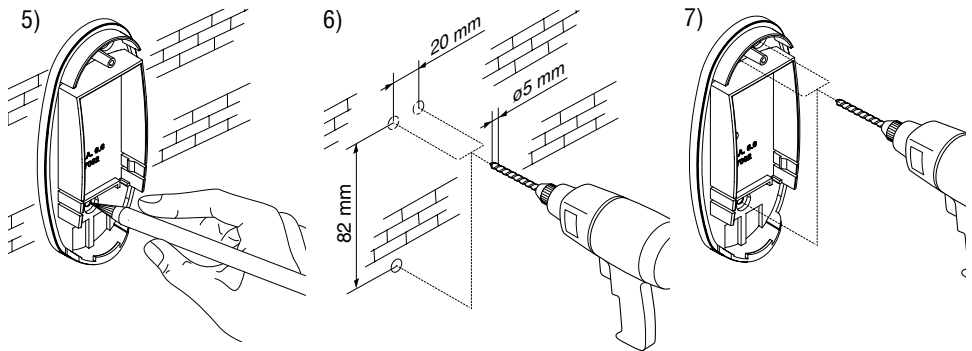
- A) Fixing hole cover ring
- B) Fixing screw
- C) Container front piece
- D) Circuit board
- E) Container base



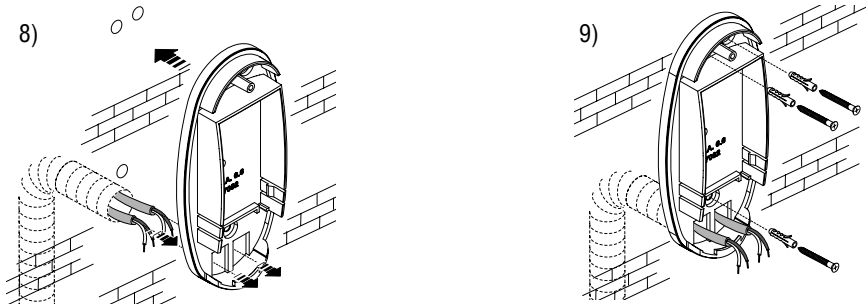
Disassemble the sensor and remove the circuit board by spreading the side tabs.



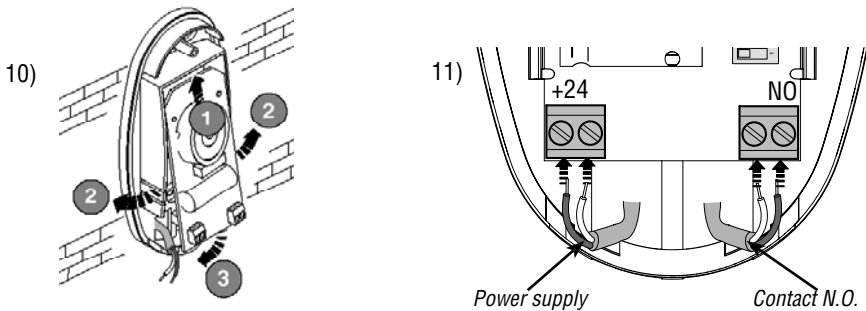
Finish off the semi-punched fixing and cable holes, using a proper tool or puncher.



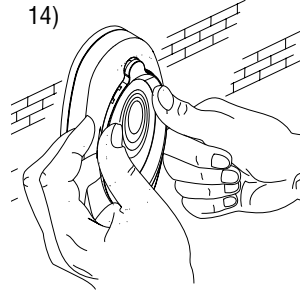
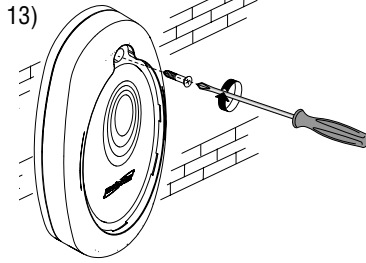
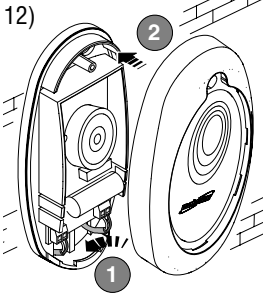
Fix the base of the sensor onto the chosen spot and run the cables through.



After replacing the circuit board, connect to the power source the relay connection.



Snap the front piece onto the lower part of the base and screw it down using the provided screw. Finally, mount the finishing ring, snapping it into place by pushing down on its surface.



HOW TO ACTIVATE PROXISTAR

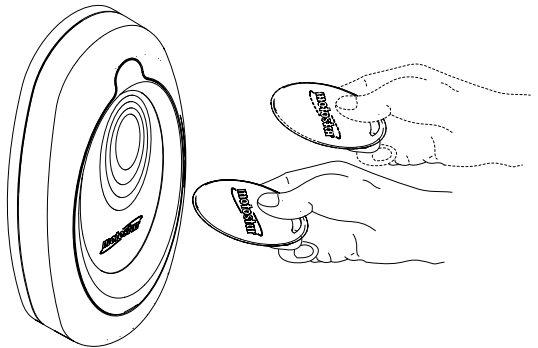
First, initiate Proxistar, to log a keyfob as the Master tag.

> PROCEDURE<

1- Plug Proxistar into power grid and approach one of the two issued keyfobs, maintaining proximity for about 10 to 15 seconds.

2- move it farther away and way for about 15 to 20 seconds for the Master tag to be logged.

Now this Master tag will allow to memorise the second keyfob as well as any others(up to 250) you will add later.



HOW TO MEMORISE OTHER KEYFOBS

After initialising Proxistar, memorise the second keyfob and any other tags.

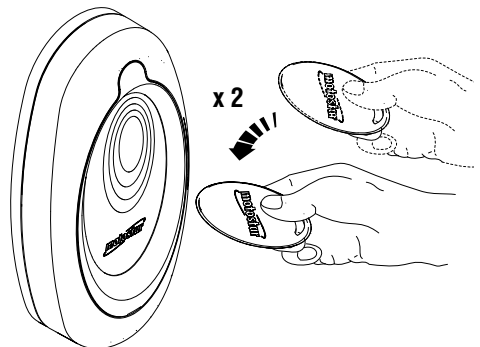
> PROCEDURE<

A-Wave the Master, twice, in proximity of Proxistar;

B- within 10 seconds also approach the keyfob, you wish to memorise, to Proxistar for a few seconds, and/or all the others in sequence.

C- finally, wait 15 to 20 seconds and test to see it Proxistar works.

If for some reason, more than 10 seconds elapse after a keyfob approach, Proxistar defaults back to normal mode: to continue memorising, repeat the procedure from the start (only for the remaining tags).

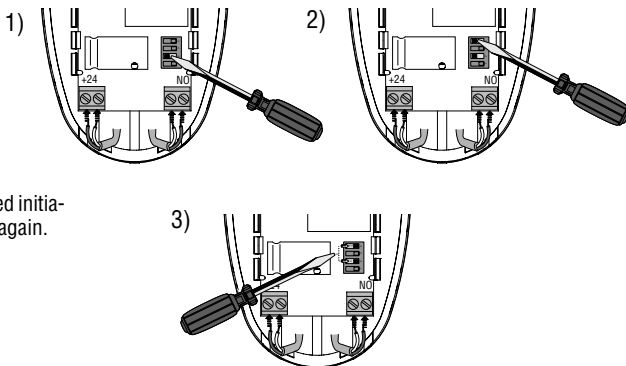


HOW TO CANCEL KEYFOBSS

With Proxistar you can totally erase the tags. To do this open it to reach the internal dipswitch.

> PROCEDURE <

- 1- Set dipswitch 2 to ON;
- 2- After 10 seconds, set dip-switch 4 to ON;
- 3- After a few seconds, reset dipswitches 2 and 4 to OFF;



At this point carry out the above mentioned initialisation and memorisations procedures again.

GLOSSARY

Initialisation: needed only for the first time device is connected and serves to log the Master tag. If for any reason the power to Proxistar is cut off, the initiation is not required when restarting it. Contrarily, if you wish to change the Master, you will need to carry out again both the initialisation and memorisation of the other keyfobs.

Master Keyfob (or tag): it is a sort key or password needed to memorise all the other tags (or keyfobs) using your Proxistar.

Proximity: means vicinity, in this case a distance of about 3 cm in all directions from the centre of the graphics appearing on Proxistar. Thus, approaching (or waving) a Proxistar keyfob, will activate the device it is connected to.

MANUFACTURER'S DECLARATION OF CONFORMITY

Pursuant to annex II B of the Machinery Directive 98/37/EC

Les Représentants de la



MOTOSTAR - Motorisation du portail
Zone Industrielle LES VIGNEAUX
36210 CHABRIS - FRANCE
TEL 02 54 40 0689 - FAX 02 54 40 0181

déclarent sous leur propre responsabilité que le/les produit/s appelé/s ...

PROXISTAR/PXR/PXR1

... sont conformes aux Dispositions législatives nationales qui transposent les Directives communautaires suivantes (où elles sont applicables de façon spécifique):

Directive Machines 98/37/CE - Directive Basse Tension 73/23/CEE et 93/68/CEE

Directive Compatibilité Electromagnétique 89/336/CEE et 92/31/CEE - Directive R&TTE 1999/5/CE

Ils déclarent également que le/s produit/s, objet de la présente déclaration, sont fabriqués conformément aux principales normes harmonisées suivantes:

EN 292 partie 1 et 2, EN 12453, EN 12445, EN 60335 - 1,

EN 60204 - 1, EN 50081 - 1 et 2, EN 50082 - 1 et 2

AVIS IMPORTANT! Il est interdit de mettre le/s produit/s, objet de la présente déclaration, en service avant de les incorporer à l'installation et/ou de terminer le montage de cette dernière, conformément aux dispositions de la Directive Machines 98/37/CE

Mr. BERNARD THIECHARD
General Manager
data 15/06/06

ENCLOSED WITH THE TECHNICAL DOCUMENTATION. THE ORIGINAL COPY OF THE DECLARATION IS AVAILABLE ON REQUEST.

Proximitysensor PXR met 2 sleutelhangerschakelaars

PROXISTAR

PROXIMITYSENSOR PXR MET 2 SLEUTELHANGERSCHAKELAARS

Sensor voor automatismen of mechanismen die op 12 of 24 V werken (bijvoorbeeld alle automatismen Motostar, elektrische vergrendelingen, alarmsystemen enz), waarvoor u alleen maar de sleutelhanger ongeveer op 2 centimeter van de sensor moet houden. De sensor kan tot 250 proximityschakelaars herkennen (afzonderlijk verkrijgbaar met de bestelcode PXR1).

TECHNISCHE KENMERKEN

Aansluitstroom: 12 of 24 V a.c./d.c.

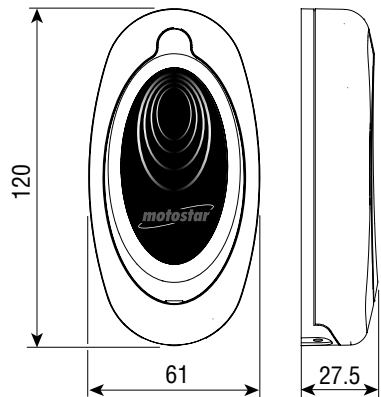
Relaisvermogen: 5 A

Waarnemingsafstand: tot max. 3 cm

Bedrijfstemperatuur: van -20° tot +55°C

Materiaal: PC-ABS UL 94V0/Policarbonato/Marpram mar TPA1 65NT

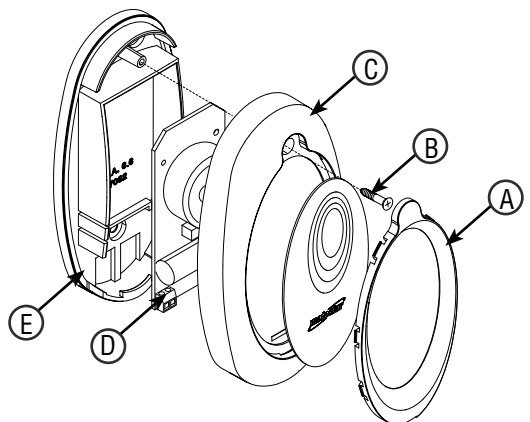
Beschermingsgraad: IP54



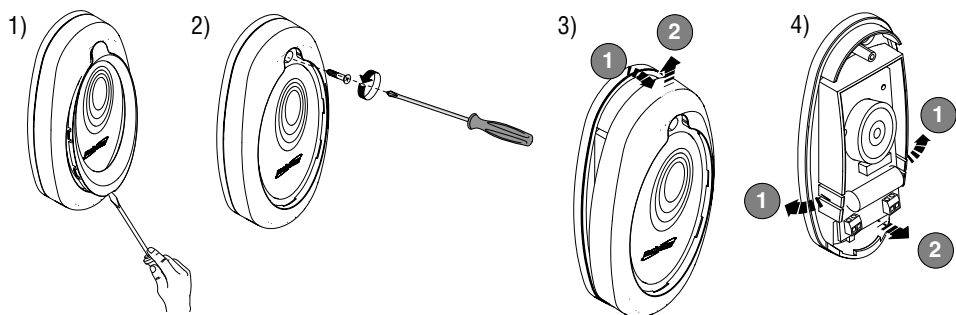
Op de relaiscontacten mogen geen
uitrustingen worden aangesloten die werken
op 230V a.c.

HOOFDCOMPONENTEN

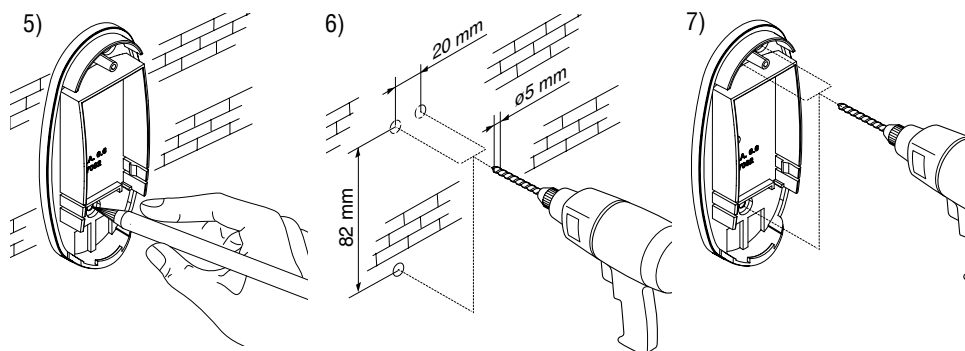
- A) Ring op bevestigingsopening
- B) Bevestigingsschroef
- C) Cover op sensordoos
- D) Printkaart
- E) Sensordoos



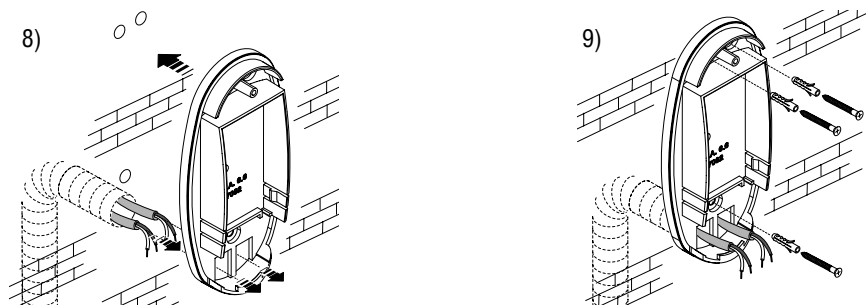
Demonteer de sensor en haal de printkaart eruit; duw hiervoor de lipjes op de zijkanten open



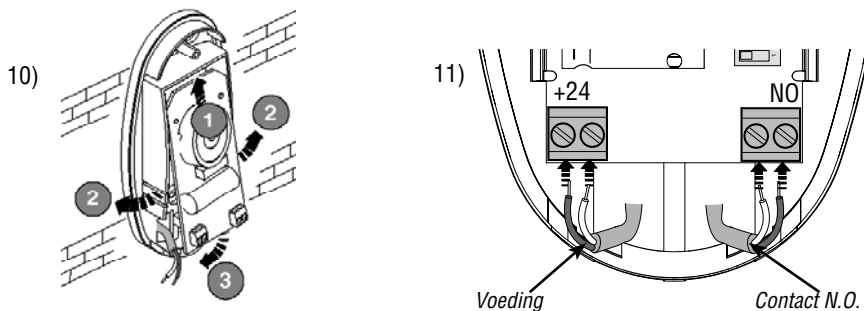
Pas de openingen voor de bevestiging en de kabels aan met speciaal gereedschap of een priem



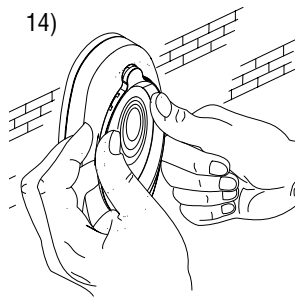
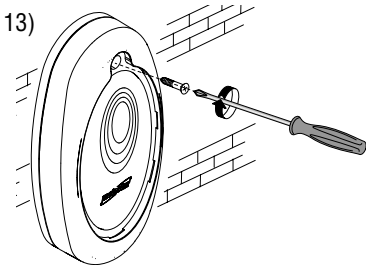
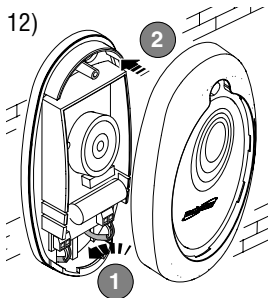
Zet de onderkant van de sensordooz vast waar u wenst en haal de kabels erdoor



Steek de printkaart erin en maak de aansluitingen voor de stroom en het relaiscontact.



Klem de cover op de onderkant van de box en zet de cover vast met de bijbehorende schroeven. Monteer tot slot de afwerkingring en druk deze vast op verschillende punten.



DE PROXISTAR ACTIVEREN

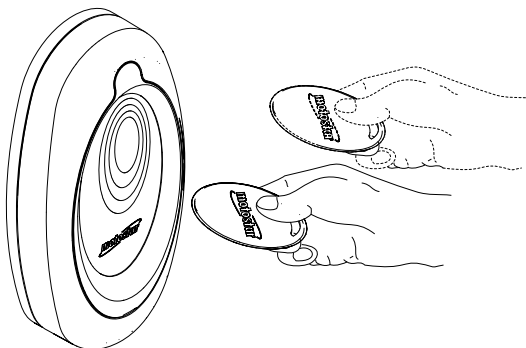
Het eerste wat u moet doen is de Proxistar initialiseren om één van de sleutelhangers als Master op te slaan.

> PROCEDURE <

1 – Zet de stroom naar de Proxistar aan en houd een van de twee sleutelhangers ongeveer 10÷15" in de buurt van de sensor;

2 – verwijder de sleutelhanger en wacht ongeveer 15÷20" totdat deze sleutelhanger is opgeslagen als Master.

Met deze mastersleutelhanger kunt u nu wanneer u wenst de tweede sleutelhanger en alle andere die u wenst toe te voegen opslaan tot een maximum van 250 schakelsleutelhangers.



DE ANDERE SLEUTELHANGERS OPSLAAN

Als u de Proxistar hebt geïnitieerd, kunt u de tweede sleutelhanger en alle eventuele volgende sleutelhangers opslaan.

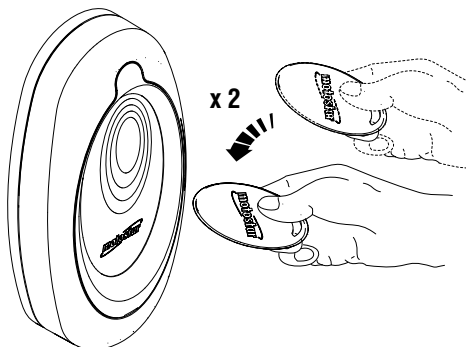
> PROCEDURE <

A – Beweeg twee keer snel achter elkaar de Master voor de Proxistar.

B – houd binnen de 10" de tweede sleutelhanger voor de sensor en/of alle andere sleutelhangers;

C – tot slot wacht u 15÷20" en test u de Proxistar uit.

Als er om bepaalde redenen meer dan 10" verlopen nadat de laatste sleutelhanger is opgeslagen, keert de Proxistar terug naar de normale werkwijze: om door te gaan met opslaan, dient u de procedure vanaf het begin te hervatten (alleen voor de resterende sleutelhangers).

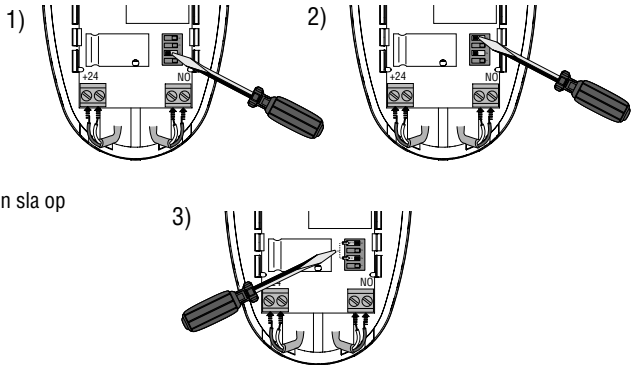


SLEUTELHANGERS ANNULEREN

Proxistar kan sleutelhangers totaal annuleren maar moet worden opengemaakt omdat u hiervoor de interne dip-switches moet gebruiken.

> PROCEDURE <

- 1 – Zet de dip nr. 2 op ON;
- 2 – zet na 10" de dip nr. 4 op ON;
- 3 – zet na enkele seconden de dips 2 en 4 weer op OFF.



Start de initialisatieprocedure opnieuw en sla op zoals hierboven is beschreven.

WOORDENLIJST

Initialisatie: alleen de eerste keer nodig om de Mastersleutelhanger op te slaan. Als de stroom naar de Proxistar even uitvalt en weer aan wordt gezet, hoeft u de Proxistar niet opnieuw te initialiseren. Als u een andere sleutelhanger als Master wenst op te slaan, moet u de Proxistar wel opnieuw initialiseren en alle andere sleutelhangers opnieuw opslaan.

Mastersleutelhanger (of schakelaar): een "sleutel" of paswoord dat nodig is om alle andere schakelaars (of sleutelhangers) op te slaan in uw Proxistar.

Proximity: betekent "nadering"; in dit geval ongeveer 3 cm in alle richtingen vanaf het midden van de elliptische opschrift Proxistar. Als u dus met een sleutelhanger de Proxistar nadert (of er voorbij komt), wordt het mechanisme dat erop is aangesloten, ingeschakeld.

VERKLARING VAN DE FABRIKANT

Volgens bijlage II B van de Richtlijn van de Machines 98/37/EC

Les Représentants de la

motostar

MOTOSTAR - Motorisation du portail
Zone Industrielle LES VIGNEAUX
36210 CHABRIS - FRANCE
TEL 02 54 40 0689 - FAX 02 54 40 0181

déclarent sous leur propre responsabilité que le/les produit/s appelé/s ...

PROXISTAR/PXR/PXR1

... sont conformes aux Dispositions législatives nationales qui transposent les Directives communautaires suivantes (où elles sont applicables de façon spécifique):

Directive Machines 98/37/CE - Directive Basse Tension 73/23/CEE et 93/68/CEE

Directive Compatibilité Electromagnétique 89/336/CEE et 92/31/CEE - Directive R&TTE 1999/5/CE

Ils déclarent également que le/s produit/s, objet de la présente déclaration, sont fabriqués conformément aux principales normes harmonisées suivantes:

EN 292 partie 1 et 2, EN 12453, EN 12445, EN 60335 - 1,

EN 60204 - 1, EN 50081 - 1 et 2, EN 50082 - 1 et 2

AVIS IMPORTANT! Il est interdit de mettre le/s produit/s, objet de la présente déclaration, en service avant de les incorporer à l'installation et/ou de terminer la montage de cette dernière, conformément aux dispositions de la Directive Machines 98/37/CE

Mr. BERNARD THIECHARD
General Manager
data 15/06/06

ANLAGE ZUR TECHNISCHEN DOKUMENTATION. DAS ORIGINAL DER ERKLÄRUNG IST AUF ANFORDERUNG.

Sensore di prossimità PXR completo di 2 attivatori a forma di portachiavi

PROXISTAR

SENSORE DI PROSSIMITÀ PXR COMPLETO DI 2 ATTIVATORI A FORMA DI PORTACHIAVI

Sensore per il comando di automazioni o dispositivi a 12 o 24 V (per esempio tutte le automazioni Motostar, serrature elettriche, allarmi etc), semplicemente avvicinando il portachiavi a circa 2 centimetri.

Il sensore può memorizzare fino a 250 attivatori di prossimità (acquistabili singolarmente con il codice PXR1).

CARATTERISTICHE TECNICHE

Alimentazione: 12 o 24 V a.c./d.c.

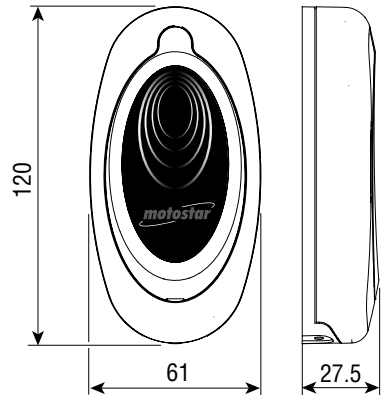
Portata relé: 5 A

Distanza di rilevazione: fino a 3 cm max

Temperatura di esercizio: da -20° a +55°C

Materiale: Contenitore in ABS

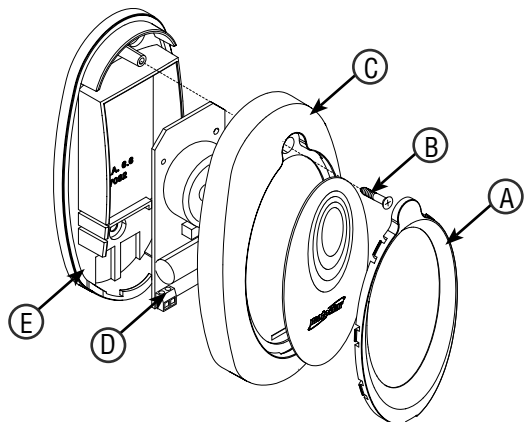
Grado di protezione: IP54



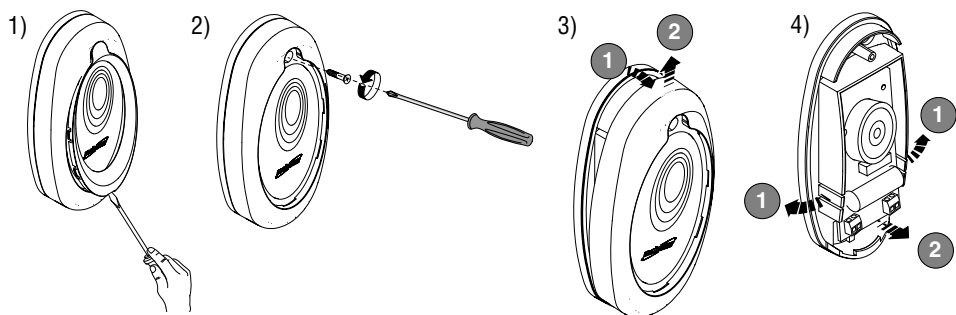
Nei contatti relè, non è consentito collegare dispositivi a 230V a.c.

PRINCIPALI COMPONENTI

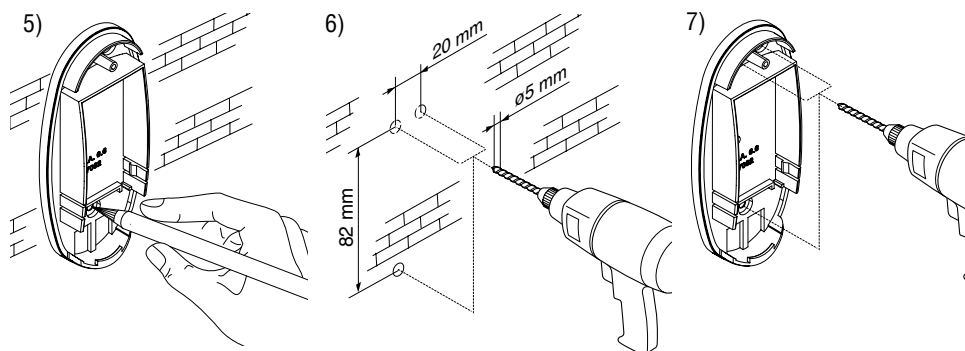
- A) Anello copriforo di fissaggio
- B) Vite di fissaggio
- C) Frontalino del contenitore
- D) Scheda elettronica
- E) Base del contenitore



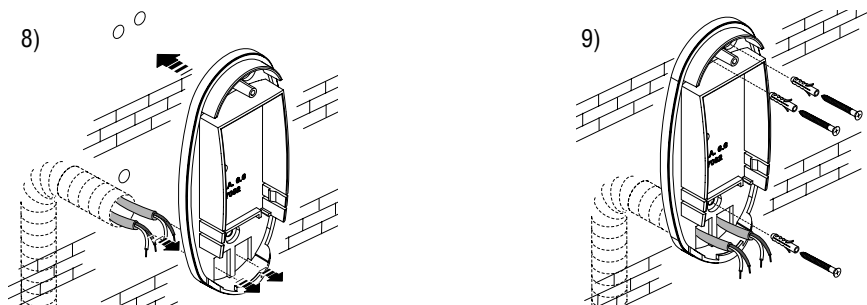
Smontate il sensore e toglie la scheda elettronica allargando le alette laterali



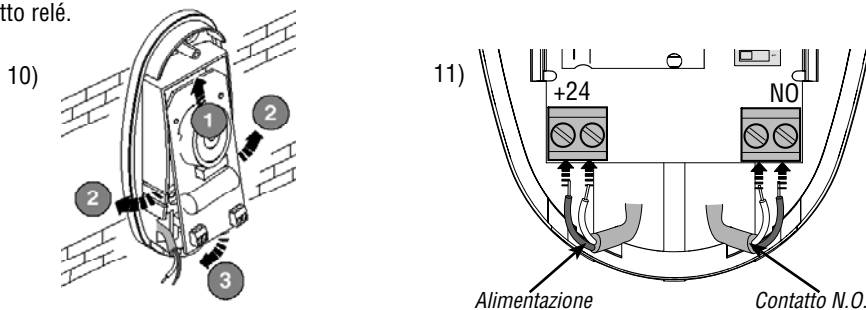
Completate le sagome dei fori di fissaggio e di passaggio dei cavi, con adeguato utensile o punteruolo



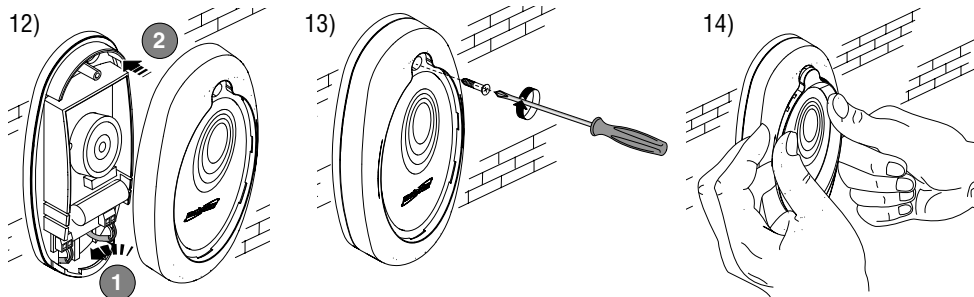
Fissate la base del sensore nel punto prescelto e fate passare i cavi



Dopo aver riposizionato la scheda elettronica, procedete con i collegamenti dell'alimentazione e del contatto relé.



Agganciate a incastro il frontalino alla parte inferiore della base e fissatelo con la vite in dotazione. Alla fine, montate l'anello di finitura, incastrandolo e premendo in più punti.



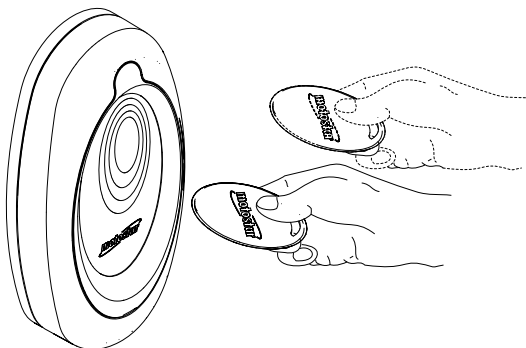
COME ATTIVARE PROXISTAR

La prima operazione da fare è quella di inizializzare Proxistar, per registrare un portachiavi come attivatore Master.

> PROCEDURA <

- 1 - Alimentate Proxistar e avvicinate uno dei due portachiavi in dotazione, tenendolo in prossimità per circa 10÷15";
- 2 - allontanatelo e attendete circa 15÷20" per la registrazione del portachiavi Master.

Ora questo attivatore Master vi permetterà di memorizzare il secondo portachiavi e tutti quelli che aggiungerete, anche in un secondo momento, per un massimo di 250 attivatori



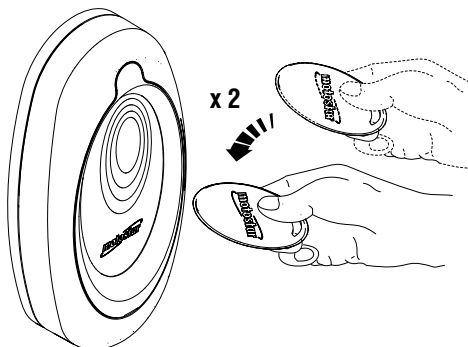
COME MEMORIZZARE ALTRI PORTACHIAVI

Dopo l'inizializzazione di Proxistar, procedete con la memorizzazione del secondo portachiavi e tutti gli eventuali altri attivatori.

> PROCEDURA <

- A - Passate per due volte, in rapida successione, il Master davanti a Proxistar;
- B - Entro 10", avvicinate per qualche secondo il portachiavi da memorizzare e/o, in sequenza, tutti gli altri;
- C - Alla fine, aspettate 15÷20" e testate il funzionamento di Proxistar.

Se per qualunque motivo passano più di 10" dall'ultimo avvicinamento di un portachiavi, Proxistar torna al funzionamento normale: per proseguire la memorizzazione dovete riprendere dall'inizio questa procedura (per i soli attivatori che rimangono).

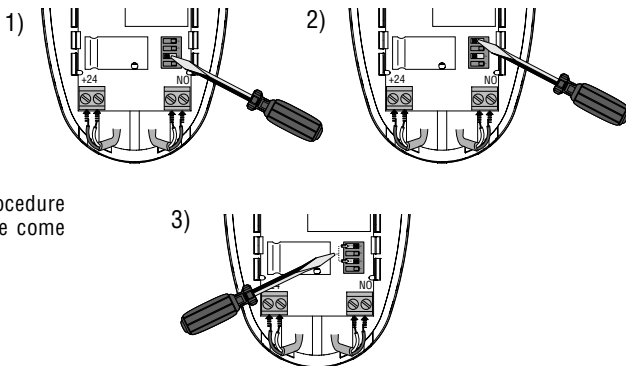


COMO ELIMINARE PORTACHIAVI

Proxistar prevede la cancellazione totale degli attivatori ed è necessario aprirlo per accedere al dip-switch interno.

> PROCEDURA <

- 1 – Settare il dip 2 in ON;
- 2 – Dopo 10", settare il dip 4 in ON;
- 3 – Trascorsi alcuni secondi, rimettere i dip 2 y 4 in OFF.



A questo punto bisogna rifare le procedure d'inizializzazione e di memorizzazione come descritte sopra.

GLOSSARIO

Inizializzazione: è necessaria solo al primo collegamento e serve a registrare l'attivatore Master. Se per qualche motivo Proxistar rimane senza alimentazione, al riavvio non è necessario rifare l'inizializzazione. Viceversa, se volete cambiare Master, dovete rifare sia l'inizializzazione sia la memorizzazione degli altri portachiavi.

Portachiavi (o attivatore) Master: è una specie di chiave o password necessaria per poter memorizzare tutti gli altri attivatori (o portachiavi) con il vostro Proxistar.

Prossimità: significa vicinanza, in questo caso entro una distanza di circa 3 cm in tutte le direzioni a partire dal centro della grafia ellittica di Proxistar. Perciò avvicinando (o passando) un portachiavi a Proxistar, viene attivato il dispositivo a esso collegato.

DICHIARAZIONE DEL FABBRICANTE

Ai sensi dell'Allegato II B della Direttiva Macchine 98/37/CE

Les Représentants de la

motostar

MOTOSTAR - Motorisation du portail
Zone Industrielle LES VIGNEAUX
36210 CHABRIS - FRANCE
TEL 02 54 40 0689 - FAX 02 54 40 0181

déclarent sous leur propre responsabilité que le/les produit/s appelé/s ...

PROXISTAR/PXR/PXR1

... sont conformes aux Dispositions législatives nationales qui transposent les Directives communautaires suivantes (où elles sont applicables de façon spécifique):

Directive Machines 98/37/CE - Directive Basse Tension 73/23/CEE et 93/68/CEE

Directive Compatibilité Electromagnétique 89/336/CEE et 92/31/CEE - Directive R&TTE 1999/5/CE

Ils déclarent également que le/s produit/s, objet de la présente déclaration, sont fabriqués conformément aux principales normes harmonisées suivantes:

EN 292 partie 1 et 2, EN 12453, EN 12445, EN 60335 - 1,

EN 60204 - 1, EN 50081 - 1 et 2, EN 50082 - 1 et 2

AVIS IMPORTANT! Il est interdit de mettre le/s produit/s, objet de la présente déclaration, en service avant de les incorporer à l'installation et/ou de terminer le montage de cette dernière, conformément aux dispositions de la Directive Machines 98/37/CE

Mr. BERNARD THIECHARD
General Manager
data 15/06/06

ALLEGATA ALLA DOCUMENTAZIONE TECNICA. L'ORIGINALI DELLA DICHIARAZIONE È DISPONIBILE A RICHIESTA.